

NÁVODNÍK – za 4. ročník

Co musím umět do pátého ročníku!

Znám všechny durové stupnice – chápu princip kvartového a kvintového kruhu:

U stupnic křížky odvozujeme další stupnici podle 5. stupně tedy kvinty -> kvintový kruh. Protože posunutím stupnice se nám dostane půltón mezi 6. a 7. stupněm, je vždy potřeba přidat křížek (zvýšit notu) k sedmému stupni. To proto, aby byl půltón tam, kde ho má durová stupnice mít! Viz obrázek

C dur 5. stupeň G dur D dur

3. 4. 7. 8. 6. 7. 5. 7.

U stupnic s béčky odvozujeme další stupnici podle 4. stupně tedy kvarty -> kvartový kruh. Protože posunutím stupnice se nám dostane půltón mezi 4. a 5. stupněm, je vždy potřeba přidat béčko (snížit notu) ke 4. stupni. To proto, aby byl půltón tam, kde ho má durová stupnice mít! Viz obrázek

C dur 4. stupeň F dur D dur

3. 4. 7. 8. 4. 5. 7. 8. 3. 4.

Každá durová stupnice má svoji paralelní mollovou, kterou najdeme na 6. stupni. Paralelní znamená, že má stejné předznamenání:

C dur 6. stupeň a moll

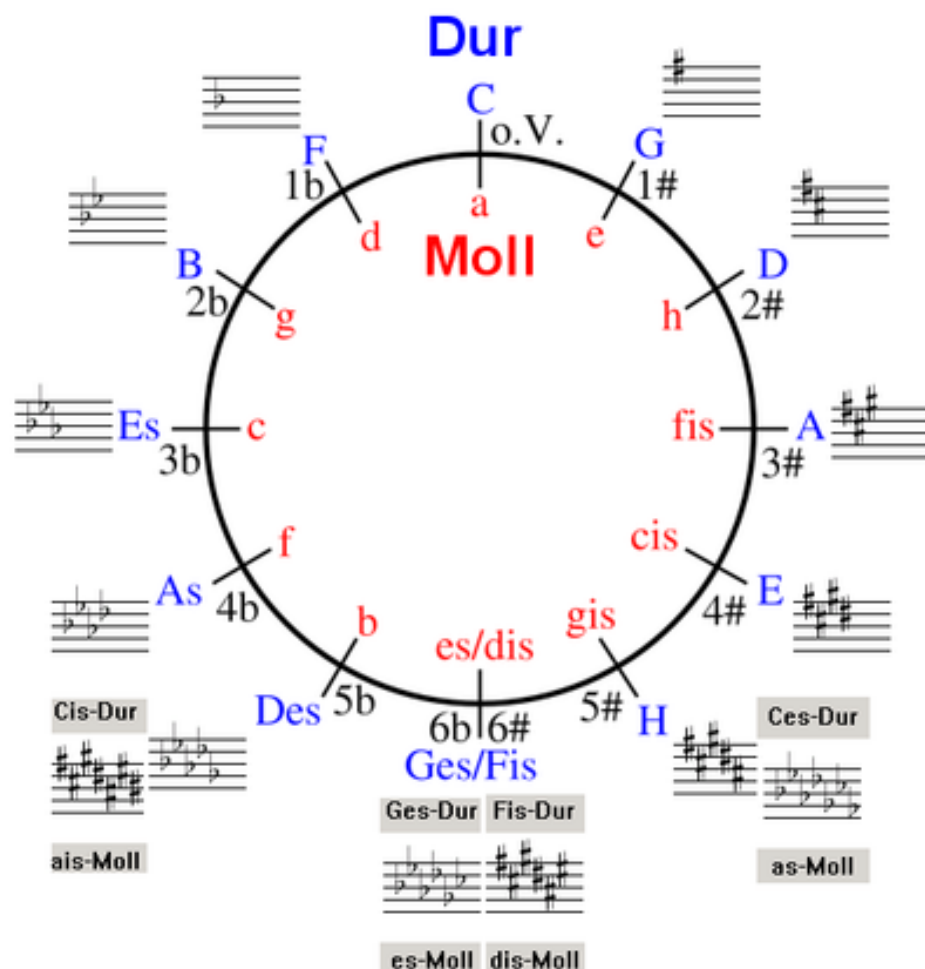
3. 4. 7. 8. 2. 3. 5. 6.

Pomůcka -> abychom si nemuseli hledat vždy šestý stupeň, můžeme vždy kouknout o tercii níže od základního tónu.

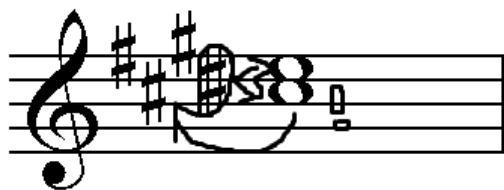
A dur - fis moll Es dur - c moll

Pozor však na předznamenání E dur, bude mít například paralelní cis moll – jelikož má 4 křížky

Kvintový a kvartový kruh:

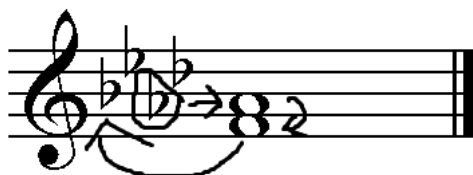


Pomůcky pro určování tónin:
s křížky:



**Kouknu na poslední křížek (poslední křížek zvyšuje 7. stupeň stupnice), o půl tón výš je durová stupnice. Je-li poslední křížek dis -> E dur (poslední křížek cis -> D dur...)
Mollová je o tón níže (6. stupeň durové)
Je-li poslední křížek dis -> cis moll.**

Pozor, vždy si ještě zkontroluj předznamenání (nikoliv c moll, ale cis moll) s béčky:



Kouknu se na předposlední béčko. Tam, kde je umístěno předposlední béčko je postavena i durová stupnice! Je-li předposlední b: as -> As dur. Mollovou stupnici pak najdete o tercii níž v té stupnici -> f moll.

Pozor, vždy si ještě zkontroluj předznamenání (o tercii níž je f - v předznamenání není béčko fes -> takže f moll)

MOLLOVÉ STUPNICE SE PÍŠÍ S malými písmeny!

Umím počítat rytmus a nevyděší mne noty dvaatřicetinové

Pomůcka:

Znám některá tempová označení:

<i>Pomalá tempa</i>	<i>Střední tempa</i>	<i>Rychlá tempa</i>
Grave – těžce	Andante – krokem	Allegro – rychle (120)
Largo – velmi pomalu	Moderato – mírně	Vivace – živě
Adagio – pomalu (60)	Allegretto – mírně rychle	Presto – úprkem

Ritardando – zpomalovat

Accelerando – zrychlovat

A tempo – v původním tempu

Znám některá označení výrazu: tedy jak mám skladbu hrát

dolce – sladce

sostenuto - široce

espressivo – výrazně

cantabile - zpěvně

comodo – pohodlně

amoroso - milostně

Chápu enharmonickou záměnu:

Enharmonicky zaměněné tóny jsou ty, které mají stejnou výšku a jiný název.

Příklad: Když zvýším notu c_1 o půltón, vznikne z $c_1 \rightarrow cis_1$. Když snížím notu d_1 o půltón vznikne des_1 . Ve skutečnosti jsou to noty o stejné výšce:



Pozor však, mezi tóny E a F a H a C je půltón -> když zvýším e na eis -> bude to rovnou shodné s notou f

Znám mollové stupnice:

Ve čtvrtém ročníku se učíme 3 mollové stupnice:

mollová aiolská -> ta, kterou si umíme odvodit – nic se v ní neděje

mollová harmonická -> v té zvyšujeme 7. stupeň nahoru i dolů

mollová melodická -> směrem nahoru zvyšujeme 6. a 7. stupeň, směrem dolů jako aiolská



Pozor na předznamenání!

V následujícím případě noty zvyšujeme odrazkami, protože v předznamenání jsou béčka



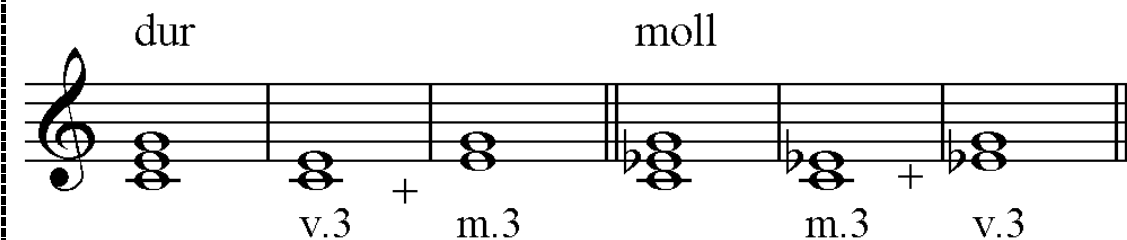
U stupnic s vyšším počtem křížků je potřeba použít dvojkřížek, opět kvůli předznamenáním, ve kterém už tato nota je zvýšená



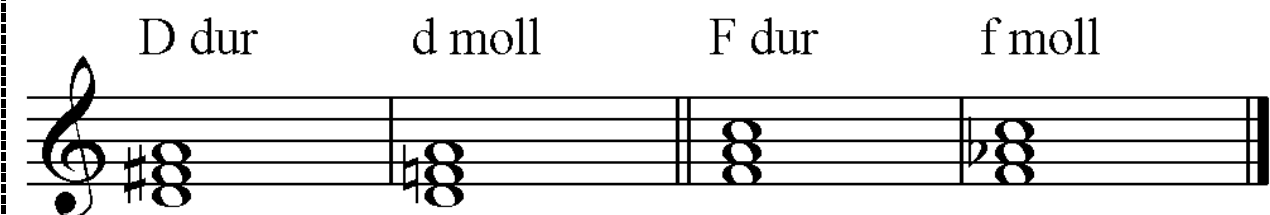
Tyto stupnice umím i sluchem rozeznat.

Znám durový kvintakord a umím si z něj odvodit kvintakord mollový:

Mollový kvintakord se od durového liší pouze v prostředním tónu. Tím dojde k přeskupení intervalů -> durový kvintakord má spodní tercii velkou (durovou) a mollový kvintakord má spodní tercii malou (mollovou).



V následujícím příkladě vidíte ukázkou odvození mollového kvintakordu od mollového:



Umím vytvořit ze základních intervalů odvozené intervaly:

Postup:

1. Zapišu vzdálenost.
2. Uvědomím si tóninu dle spodního tónu.
3. Pokud je třeba domyslím si posuvku #/b podle předznamenání té tóniny.
4. Zvyšuji či snižuji interval podle pravidel.

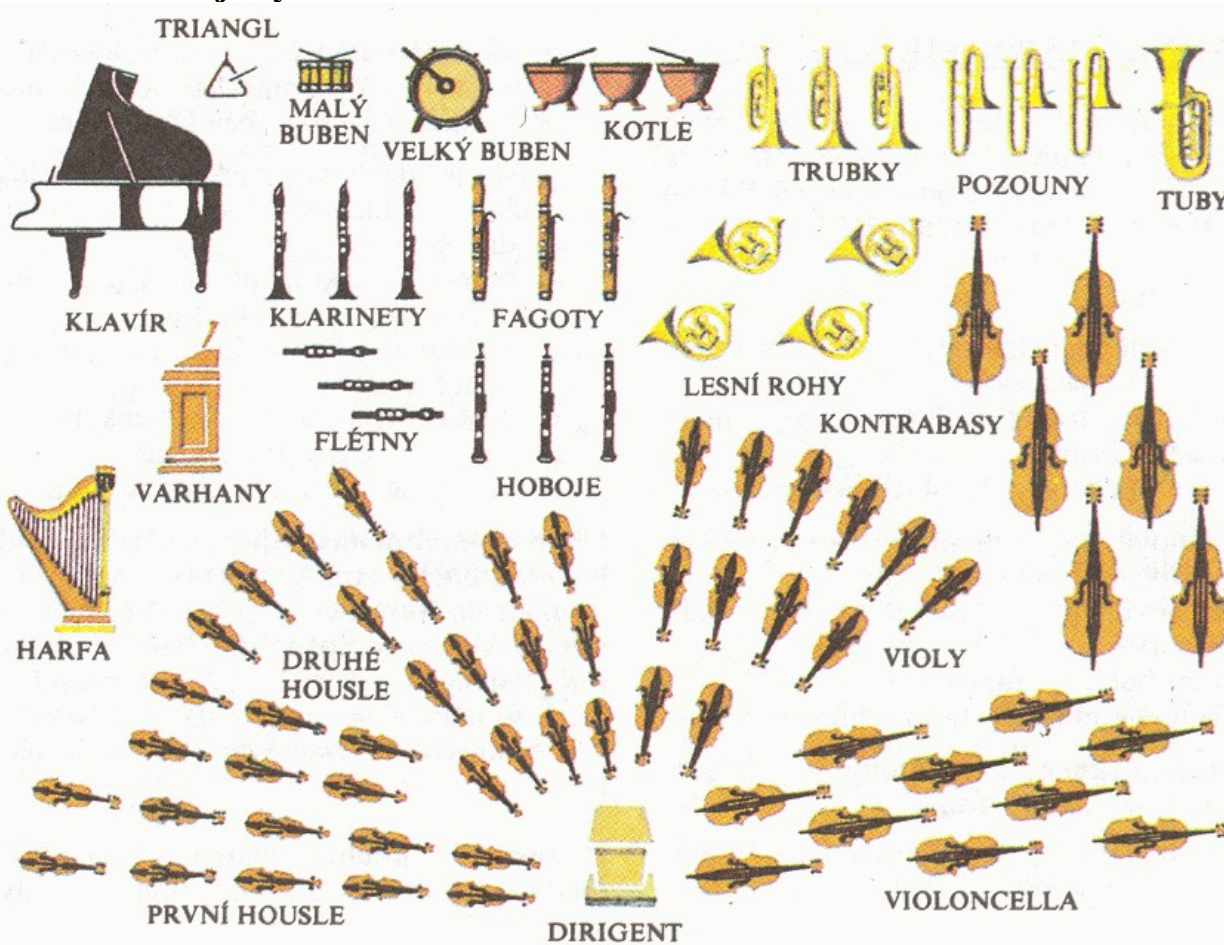
S čistými intervaly se pracuje jinak než s velkými!

2. snížení	1. snížení	Základní interval	1. zvýšení
	zmenšený <-	čistý	-> zvětšený
zmenšený <-	malý!! <-	velký	-> zvětšený

1. 2. 3. 4.
1. snížení 2. snížení

zm.7 7 D dur v.7 zm.7

Znám nástroje symfonického orchestru:



Znám základní harmonické funkce a umím je použít:

Každá tónina má své tři základní harmonické funkce. Tyto funkce se používají k základním doprovodům různých písní všech žánrů.

Tónika T – durový akord postavený na prvním stupni

Dominanta D – durový kvintakord postavený na pátém stupni

Subdominanta S – durový kvintakord postavený na čtvrtém stupni

The image shows a musical staff in 4/4 time with a treble clef. The first five notes of the C major scale are written: C (1. stupeň), D (2. stupeň), E (3. stupeň), F (4. stupeň), and G (5. stupeň). Below the staff, the corresponding triads are shown: T (Tónika, C major), S (Subdominanta, F major), and D (Dominanta, G major). The labels 'C dur', 'F dur', and 'G dur' are placed above the respective triads.

Např v E dur

Tónika – E dur, Subdominanta – A dur, Dominanta – H dur

Znám standardní druhy komorních souborů

Smyčcové trio:

housle, viola, violoncello

Smyčcový kvarteto:

1. housle, 2. housle, viola, violoncello

Klavírní kvinteto:

klavír + smyčcový kvintet

Vokální kvintet:

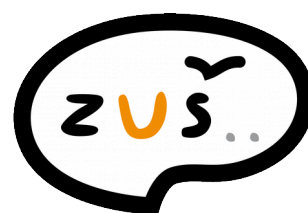
Soprán, Alt, Tenor, Baryton, Bas

Znám hlasové skupiny v pěveckých sborech

ženské hlasy: soprán, mezzosoprán, alt

mužské hlasy: tenor, baryton, bas

© Jakub Kacar



LITOMĚŘICE